

R e g u l a t i v

for

kommunevandløbet " Holm bæk"

vandløb nr. 4 i Hygum sogn, Rødding kommune

vandløb nr. 2 i Fole sogn, Gram kommune

og kommunevandløbet " Kjær bæk"

vandløb nr. 5 i Hygum sogn, Rø dding kommune

Sønderjyllands amtskommune

Regulativets grundlag er:

Holm bæk: Vandsynsprotokol af 30. maj 1866
Regulativ stadfæstet af Haderslev amtsråd 29. august 1927.
Landvæsensnævnets sag V. 4/1961 nævnsforretning af 16. februar 1961.
Landvæsensnævnets sag V. 9/1969 nævnsforretning af 29. juli 1969.
Landvæsensnævnets sag V. 32/1969 overenskomst af 21. oktober 1969.

Kjær bæk : Vandsynsprotokol af 29-30 maj 1866.
Regulativ stadfæstet af Haderslev amtsråd 29. august 1927.
Landvæsensnævnets sag V. 8/1958 nævnsforretning af 25. marts 1958.
Landvæsensnævnets sag V.19/1958 nævnsforretning af 15. august 1958.

Endvidere gælder for de nævnte vandløb sognerådsbeslutning af 10. juni 1963, samt tillæg til regulativerne stadfæstet af Haderslev amtsråd 7. november 1963.

Med stadfæstelse af nærværende regulativ bortfalder samtlige ældre regulativer.

A. Vandløbenes beskrivelse.-

Regulativet omfatter følgende strækninger:

Holm bæk begynder i skel mellem matr. nr. 15, 511, Hygum, Hygum og matr. nr. 75, Fole, Fole. Vandløbet løber mod vest i skel mellem Rødding og Gram kommuner til skel mellem matr. nr. 71, Fæsted, Hygum og 42, Fole, Fole.

Herfra løber vandløbet mod nordvest og nord til Landevej 505, hvor vandløbet fortsætter som " Vesterbækken", kommunevandløb nr. 8, Hygum.

Vandløbets samlede længde er 5010 m.
Heraf er 4676 m åbent vandløb og 334 m rørledning.

Kjær bæk begynder i skel mellem matr. nr. 5, 27 og 70 Hygum, Hygum og løber mod vest til udløb i Holm bæk, kommunevandløb nr. 4 Hygum i matr. nr. 33, Hygum, Hygum.

Vandløbets samlede længde er 2865 m.
Heraf er 2420 m åbent vandløb og 445 m rørledning.

Med hensyn til løbenes nærmere beliggenhed henvises til vedføjede kort eller kommunens vandløbskort.

B. Vandløbenes skikkelse.

I. Stationering og dimensioner.

Holm bæk:

Station	Afstand m	Bundbredde Rørstørrelse m	Anlæg	Fald o/oo	Bundkote m	Anmærkning
0		x	x			
	1120	0,50	så stort at siderne kan holde			
1120		x	x			60 cm rørindløb
	4	0,60				
1124		x		x	40,72	100 cm brønd
	330	0,45		5,0		
1454		x	x	x	39,10	45 cm rørudløb

Station	Afstand m	Bundbredde Rørstørrelse m	Anlæg	Fald o/oo	Bundkote m	Anmærkning
1454		x	x	x	39,10	45 cm rørudløb
	172		1,5	2,1		
1626		0,50	x	x	38,74	
	762		så stort at siderne kan holde			
2388		x	x			
	8	1,00	Rørgennemløb			Kommunevej 26 Rødning, nr.7 Gram. Bygværk nr.1
2396		x	x			
	360	0,70	så stort at siderne kan holde			
2756		x	x			
	4	0,60	Røroverkørsel			Bygværk nr.2
2760		x	x			
	204	0,70	så stort at siderne kan holde			
2964		x	x			
	2	0,60	Røroverkørsel			Bygværk nr.3
2966		x	x			
	8					
2974						Kommunegrænse mellem Rødning og Gram kommuner
	178	0,70				
3152		x				
	13	0,90	så stort at siderne kan holde			
3165		x	x			
	3	0,70	Røroverkørsel			Bygværk nr. 4
3168		x	x			
	684	0,90	så stort at siderne kan holde			
3852		x	x			
	3	1,10	Svellebro			Bygværk nr. 5
3855		x	x			

Station	Afstand m	Bundbredde Rørstørrelse m	Anlæg	Fald o/oo	Bundkote m	Anmærkning
3855		x	x			
	474	0,90	så stort at siderne kan holde			
4329		x	x			
	3	1,00	Svellebro			Bygværk nr.6
4332		x	x			
	526	0,90	så stort at siderne kan holde			
4858		x				Tilløb af Kjær bæk
	152	1,25				
5010		x	x			Sydside af Lande- vej 505. Herfra fortsætter vand- løbet som nr. 8, Hygum.

Vandløbet skal have jævnt fald fra en til næste angivne dybde. Dybdemålene er, hvis ikke nøjagtigt angivet, taget på de nævnte steder efter terrænets overflade indenfor en afstand af 10-15 m, nemlig:

1. Ved vandløbets begyndelse	dybde	0,70 m
2. Ved østre sekl til matr. nr. 77, Hygum	"	0,50 "
3. I matr. nr. 116, Hygum. Dybden målt fra vandløbets øvre højre bred	"	0,70 "
4. I matr. nr. 108, Hygum. Dybden målt fra vandløbets øvre højre bred	"	1,10 "
5. I matr. nr. 139, Hygum. Dybden målt fra vandløbets øvre venstre bred	"	1,40 "
6. Ved kommunevej nr. 26, Rødding. Dybden målt fra vandløbets øvre venstre bred	"	0,75 "
7. I matr. nr. 214, Hygum. Dybden målt fra vandløbets øvre venstre bred	"	0,60 "
8. I matr. nr. 32, Fæsted. Dybden målt fra vandløbets øvre venstre bred	"	0,85 "
9. Broen ved landevej 505. Dybden målt fra vandløbets øvre venstre bred	"	1,10 "

Kjær bæk :

Station	Afstand m	Bundbredde Rørstørrelse m	Anlæg	Fald o/oo	Bundkote m	Anmærkning
0		x	x			
	110	0,50	så stort at siderne kan holde			
110		x	x			35 cm rørindløb
	3	0,35				
113		x		x	37,50	80 cm brønd
	98	0,30		3,0		
211		x		x	37,20 37,10	Brønd
	12	0,50	Rørgennemløb	3,3		Kommunevej nr.25 Rødding Bygværk nr. 1
223		x		x	37,06 37,00	100 cm brønd
	332	0,35		6,0		
555		x	x	x	35,00	35 cm rørudløb
	1	0,50	så stort at siderne kan holde			
556		x	x			
	4	0,50				Stenkiste Bygværk nr. 2
560		x	x			
	265	0,50	så stort at siderne kan holde			
825		x	x			
			Rørgennemløb			Kommunevej nr.26 Rødding
	7	0,80				Bygværk nr.3
832		x	x			
	121	0,50	så stort at siderne kan holde			
953		x	x			
	3	0,50	Røroverkørsel			Bygværk nr. 4
956		x	x			

Station	Afstand m	Bundbredde Rørstørrelse m	Anlæg	Fald o/oo	Bundkote m	Anmærkning
956		x	x			
	72	0,50	så stort at siderne kan holde			
1028		x	x			
	3	0,60	Røroverkørsel			Bygværk nr. 5
1031		x	x			
	72	0,50	så stort at siderne kan holde			
1103		x	x			
	3	0,80	Røroverkørsel			Bygværk nr. 6
1106		x	x			
	226	0,50	så stort at siderne kan holde			
1332		x	x			
	3	0,80	Røroverkørsel			Bygværk nr. 7
1335		x	x			
	69	0,50	så stort at siderne kan holde			
1404		x	x			
	4	0,80	Røroverkørsel			Bygværk nr. 8
1408		x	x			
	59	0,50	så stort at siderne kan holde			
1467		x	x			
	3	0,60	Røroverkørsel			Bygværk nr. 9
1470		x	x			
	107	0,50				
1577		x	så stort at siderne kan holde			Skel mellem matr.nr.32 og 305, Hygum
	213	0,60				
1790		x	x			

Station	Afstand m	Bundbredde Rørstørrelse m	Anlæg	Fald o/oo	Bundkote m	Anmærkning
1790		x	x			
	4	0,65	Stenkiste			Bygværk nr.10
1794		x	x			
	361	0,60	så stort at siderne kan holde			
2155		x	x			
	5	1,00	Rørgennemløb			Kommunevej nr. 347, Rødding Bygværk nr.11
2160		x	x			
	705	0,60	så stort at siderne kan holde			
2865		x	x			Udløb i Holm bæk's St.4858

Vandløbet skal have jævnt fald fra en til næste angivne dybde. Dybdemålene fra vandløbets bred er taget fra terrænets overflade indenfor en afstand af 10-15 m fra de nævnte steder.

1. I matr. nr. 70, Hygum. Dybden målt fra vandløbets øvre venstre bred. Dybde 0,85 m.
2. I matr. nr. 66, Hygum. Dybden målt fra vandløbets øvre højre bred. Dybde 0,95 m.
3. I matr. nr. 59, Hygum. Dybden målt fra vandløbets øvre højre bred. Dybde 1,00 m.
4. I matr. nr. 53, Hygum. Dybden målt fra vandløbets øvre højre bred. Dybde 0,70 m.
5. I matr. nr. 305, Hygum. Dybden målt fra vandløbets nedre venstre bred. Dybde 0,60 m.
6. I matr. nr. 33, Hygum. Dybden målt fra vandløbets øvre venstre bred. Dybde 0,70 m.

Stationeringen er regnet i m fra øverste ende.

De anførte koter refererer til D.N.N., idet følgende fixpunkter er indnivelleret:

Bolt i vestre frontmur i Holm bæk's bygværk nr. 1.

G.M. fixpunkt nr. 144-01-9010, kote 36,24 m.

II. Broer, overkørsler, stemmeværker, styrt og andre bygværker.

Af sådanne bygværker findes følgendeved vandløbene:

Nr.	Beliggenhed	Bygværkets art og dimension	Bygværkets ejerforhold
<u>Holm bæk</u>			
1	St. 2388-2396	Rørgennemløb 100 cm	Rødding kommune Kommunevej nr. 26 Gram kommune Kommunevej nr. 7 (halvt til hver)
2	" 2756-2760	Røroverkørsel 60 "	Matr. nr. 42, Fole og matr. nr. 453, Hygum
3	" 2964-2966	Røroverkørsel 60 "	Matr. nr. 42, Fole og matr. nr. 453, Hygum
4	" 3165-3168	Røroverkørsel 70 "	Matr. nr. 214, Hygum
5	" 3852-3855	Svellebro 110 cm slug	Matr. nr. 9, Hygum
6	" 4329-4332	Svellebro 100 cm slug	Matr. nr. 9, Hygum og 206, Fæsted
<u>Kjær bæk</u>			
1	St. 211- 223	Rørgennemløb 50 cm	Rødding kommune Kommunevej nr. 25
2	" 556- 560	Stenkiste 50x50 cm	Matr. nr. 66, Hygum
3	" 825- 832	Rørgennemløb 80 cm	Rødding kommune Kommunevej nr. 26
4	" 953- 956	Røroverkørsel 50 cm	Matr. nr. 59, Hygum
5	" 1028-1031	Røroverkørsel 60 cm	Matr. nr. 60, Hygum
6	" 1103-1106	Røroverkørsel 80 cm	Matr.nr. 53, Hygum
7	" 1332-1335	Røroverkørsel 80 cm	Matr. nr. 6, Hygum
8	" 1404-1408	Røroverkørsel 80 cm	Matr. nr. 32, Hygum
9	" 1467-1470	Røroverkørsel 60 cm	Matr.nr. 32, Hygum
10	" 1790-1794	Stenkiste 65x85 cm	Matr. nr. 6, Hygum
11	" 2155-2160	Rørgennemløb 100 cm	Rødding kommune Kommunevej nr. 347

C. Vandløbenes vedligeholdelse.

De under afsnit B beskrevne vandløb med bygværker vedligeholdes med de angivne dimensioner m.v.

Vedligeholdelsen af vandløbenes bygværker, herunder broer, overkørsler, vandingssteder etc., udføres af de respektive ejere. Bygværker, der ikke vedligeholdes forsvarligt, kan af tilsynskommunen istandsættes eller fjernes på ejerens bekostning.

Vedligeholdelsen af vandløbene, for rørlagte strækninger med brønde dog kun alm. ren- og vedligeholdelse, men ikke hel eller delvis fornyelse, påhviler Rødding kommunalbestyrelse, idet der for strækningen som grænsevandløb er aftalt følgende med hensyn til vedligeholdelsesarbejdernes udførelse:

Vedligeholdelsen foranlediges udført af Rødding kommunalbestyrelse, hvorefter vedligeholdelsesudgifterne fordeles således:

Af Holm bæk's øvre 2974 m bekoster Rødding kommune 50% af udgifterne
og Gram kommune 50% af udgifterne.

Beløb udlagt af kommunalbestyrelsen til udbedring af lods-ejernes forsømmelser og beskadigelser af vandløbene, kan i mangel af godvillig betaling inddrives ved udpantning i henhold til bestemmelserne i vandløbslovens § 97.

D. Administrative bestemmelser.

Udførelsen af vedligeholdelsesarbejderne sker ved offentlig licitation, antagelse af underhåndstilbud eller ved egen foranstaltning efter den administrerende myndigheds nærmere bestemmelse.

Vandløbene oprensnes 1 gang årligt, nemlig inden hvert års 15. oktober.

Brønde oprensnes årligt, men rørledninger renses kun, når kommunalbestyrelsen, eventuelt efter anmodning fra lodsejerne, finder det påkrævet.

Ved vandløb, hvor grødeskæremaskiner anvendes, kan kommunalbestyrelsen lade grødeskæring foretage indtil 14 dage efter det anførte tidspunkt for vedligeholdelsens udførelse.

Ved oprensning skal grøden på vandløbenes bund og vegetationen på skrånninger og banketter afskæres så tæt som muligt, og vandløbene skal holdes fri for aflejrede sandbanker, sten m.v.

Hvor periodiske sandoprensninger foretages med maskine, kan kommunalbestyrelsen bestemme, at vandløbene eller strækninger deraf gives indtil 20 cm større dybde end fastsat i regulativet (med tilsvarende reduktion af bundbredden, der udgraves under regulativmæssig bund), og at næste sandoptagning først finder sted, når dybden er 10 cm mindre end regulativets angivelse.

Den oprensede fyld m.v. oplægges eller udsprøjtes nogenlunde ligeligt til begge sider af vandløbene i en afstand af mindst 1,0 m fra øverste vandløbskant. Ved evt. oprensning med maskine kan fylden dog oplægges ensidigt, men skiftevis på den ene og den anden side af vandløbene.

Den oprensede fyld m.v., der fremkommer ved vandløbenes sædvanlige vedligeholdelse, er brugerne af de tilstødende jorder pligtige at modtage og fjerne eller sprede i et ikke over 15 cm tykt lag uden for en afstand af 1,0 m fra øverste vandløbskant inden 4 måneder efter oprensningen. Det påhviler enhver lodsejer at påse, om der er oplagt fyld m.v. på hans jord.

Er fylden ikke fjernet eller spredt inden for tidsfristen, kan tilsynsmyndigheden uden forudgående varsel lade fylden fjerne eller sprede på de pågældende lodsejeres regning-.

Afskåren grøde, der flyder med strømmen, skal af stemmeværksejere og broejere enten optages eller ledes gennem bygværkerne, ligesom disse ejere er pligtige at optage den grøde m.v., der uden for oprensningstiden samler sig ved deres bygværker.

Kreaturvanding ved vandløbene er kun tilladt ved oppumpning / særlige vandingssteder, der skal oprettes i henhold til vandløbslovens bestemmelser således, at hele vandløbets profil for-

bliver fri af vandingsstedet, og der skal hegnes, så kreaturerne ikke kan komme ud i vandløbene. Vedligeholdelsen påhviler lodsejerne, og ved forsømmelser forholdes efter afsnit C.

De til vandløbene grænsende arealer må ikke benyttes til løsdrift, medmindre der anbringes og vedligeholdes forsvarligt hegn med mindst 1,0 m's afstand fra vandløbenes øverste kant (eller digefod). Aflagte hegn må ikke anbringes på vandløbenes arealer.

Dyrkning og plantning må ikke foretages nærmere vandløbene end 1,5 m fra øverste vandløbskant.

Der må ikke nærmere end 5,0 m fra vandløbenes kant opføres bygninger og foretages opfyldninger, udgravninger eller andre foranstaltninger af blivende art, som kan hindre kørsel med maskiner langs vandløbene.

For rørlagte strækninger må nyplantning ikke finde sted inden for 5 m fra rørledningens midte.

Såfremt plantning eller hegning er hindrende for vedligeholdelsesarbejder, kan bevoksning kræves nedskåret, og hegn af enhver type kræves fjernet eller flyttet til en afstand af mindst 5 m fra øverste vandløbskant af lodsejerne med 8 dages varsel.

Broer og overkørsler må kun opføres eller ombygges under iagttagelse af reglerne i vandløbslovens § 62.

Udløb for dræn- og spildevandsledninger skal udføres således, at der ikke sker skade på vandløbsskråningerne.

Tilsyn med de foran under B II nævnte bygværker føres i h.t. vandløbslovens § 84.

Dette regulativ har efter forudgående bekendtgørelse været fremlagt til offentligt eftersyn i 4 uger

fra den 29. nov. 1972 til den 27. dec. 1972 i Goddelev kommune
fra den 16. nov. 1972 til den 14. dec. 1972 i Sjælland kommune

Regulativet er derefter vedtaget af kommunalbestyrelsen for

Søding kommune, den 15/1 1974, Åke Elling - H. Hansen
 sign. sign.
Frørum kommune, den 22/2 1974, sign. J. Schmedt

Regulativet godkendes.

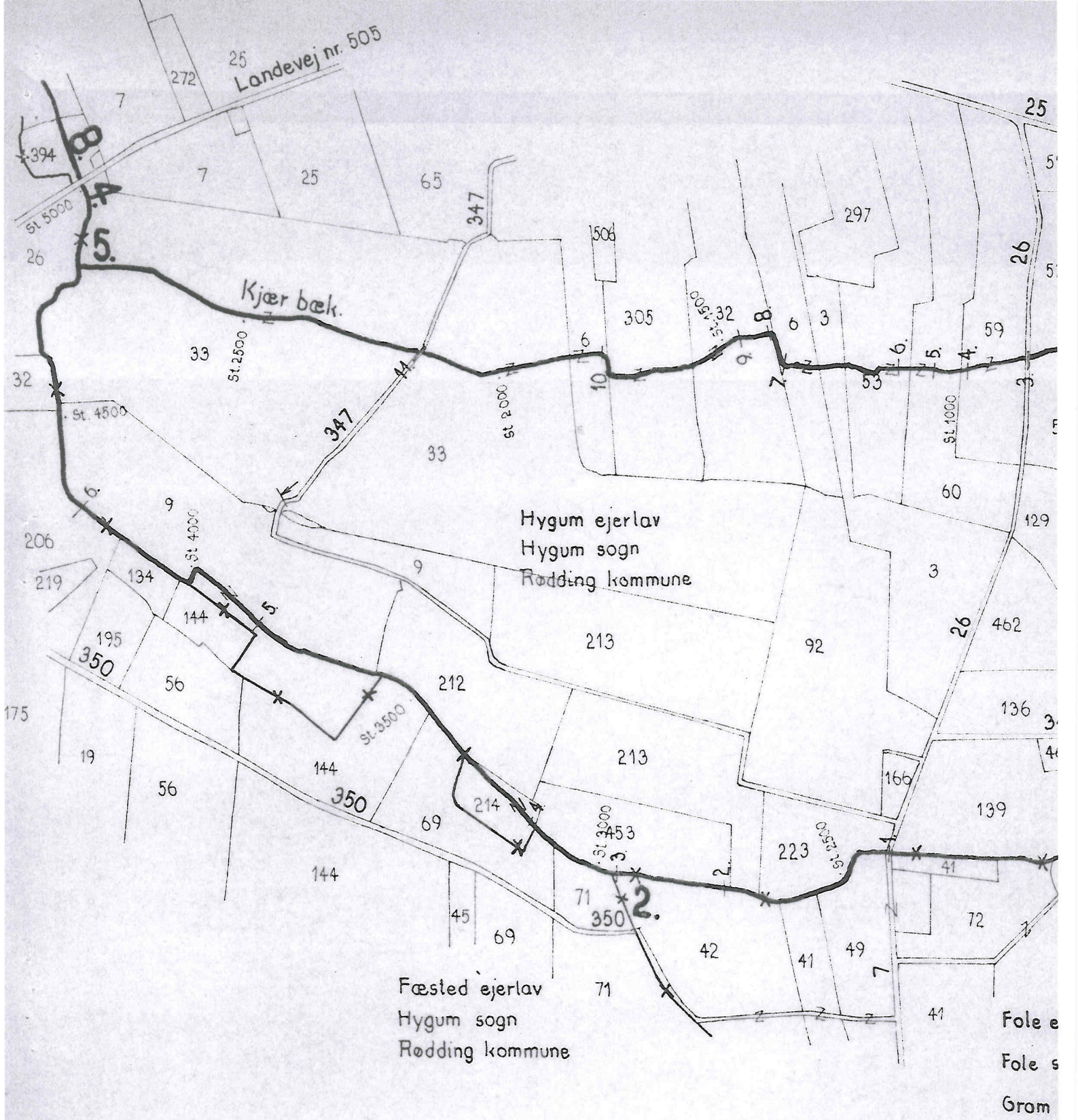
Sønderjyllands amtsråd, den 9/4-1974

L. Lønne - Knud Jensen
 sign. sign.

Rigtigheden attesteres.

Haderslev, den 22/5-74

L. Lønne



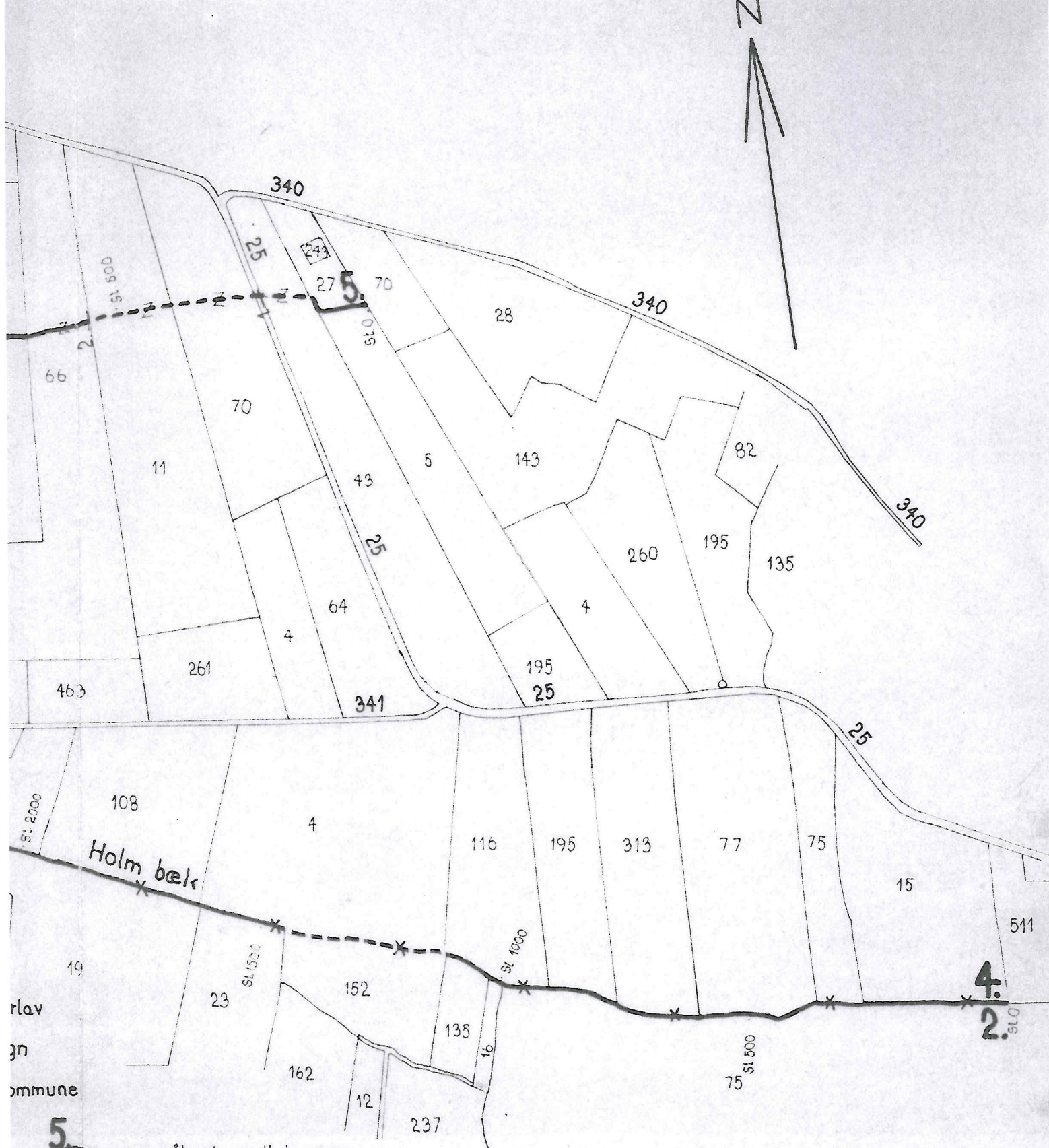
Landevej nr. 505

Kjær bæk.

Hygum ejerlav
Hygum sogn
Rødding kommune

Fæsted ejerlav
Hygum sogn
Rødding kommune

Fole e
Fole s
Gram



- åbent vandløb m. nr.
- rørlagt do
- bygværk m. nr.
- ejerlav's og sognegrænse
- 350 kommunevej nr.
- 11 matrikelnr.

DET DANSKE HEDESELSKAB
 Mose- og Engafdelingen - Distrikt IX
 Kontoret i Haderslev

Kommunevandløb nr: 4 og 5,	2
Sogn:	Hygum, Fole
Kommune:	Rødding, Gram Sdrj. amt.
<i>Bilag</i>	Oversigtskort i 1:10000
<i>Kotesystem</i>	Haderslev.den 15/10-1973
<i>Utkarb.</i>	<i>Ohindebo Hansen</i>
<i>Udført</i>	
<i>Rettet</i>	

DET DANSKE HEDELSKAB
Grundforbedringsafdelingen

Kommunevandløb nr.: 4095, 2
Sogn : Hygum, Fole
Kommune : Rødding, Gram
Sønderjyllands amt

Mål 1:20.000

Haderslev, d. 15/10-1973

Udarb.

Rettet

Ohindbo Hansen

Åbent løb: ——— rørlagt: - - - -

